



Núcleo
Parede de Concreto

Boas Práticas

Como otimizar o consumo de telas soldadas



Empresas participantes:





Recomendações que aumentam a eficiência no uso de telas soldadas em paredes de concreto valem tanto para edificações baixas quanto para prédios altos

Instituto Brasileiro de Telas Soldadas

Eng. João Batista Rodrigues da Silva

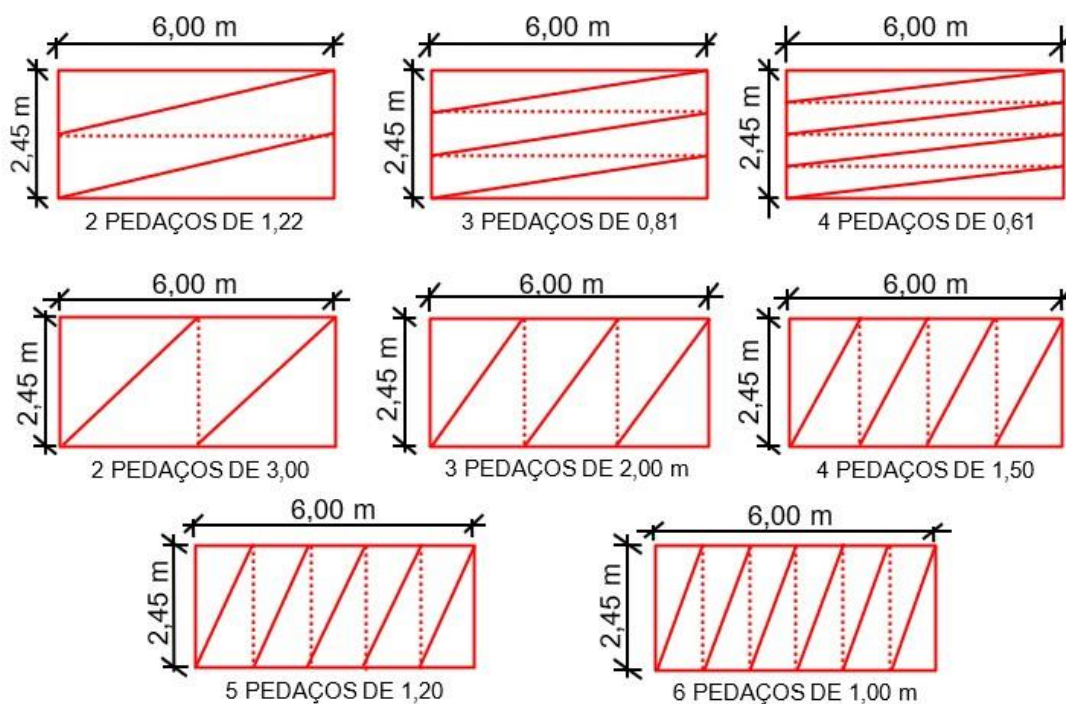
A otimização do consumo de telas soldadas em uma obra passa, necessariamente, por um projeto bem detalhado, levando-se em conta as características do produto. As telas soldadas padronizadas são fornecidas em painéis de 2,45 m de largura por 6,00 m de comprimento, conforme figura abaixo.



Sendo assim, se houver necessidade de cortar um painel de tela para fazer uso parcial do material, o restante deve ser reutilizado em outro local da mesma obra. Chamamos esse procedimento de corte racionalizado do painel de tela soldada. Podemos observar, a seguir, quais são as formas de cortar um painel e reaproveitar o restante na mesma obra, eliminando assim o desperdício do produto.

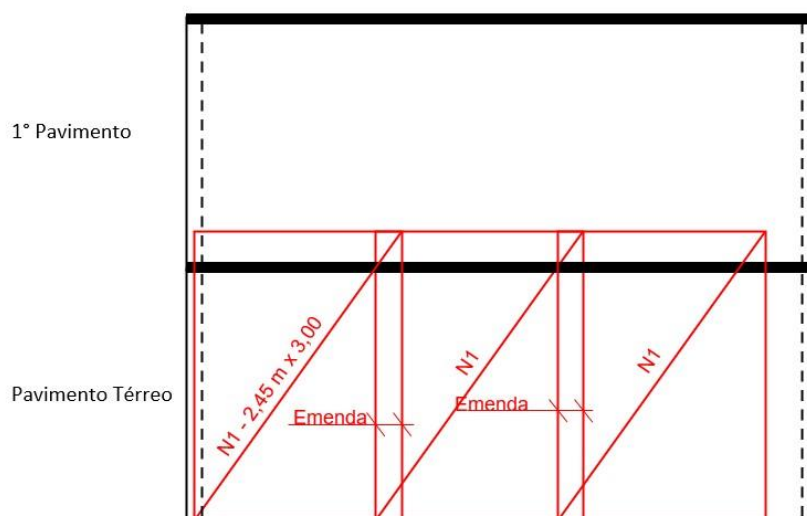
Empresas participantes:





Cortes racionalizados

Na sequência abaixo, vamos entender melhor esse raciocínio. Tomaremos como exemplo uma parede de um edifício cuja concepção de projeto adotada foi o sistema de paredes de concreto.

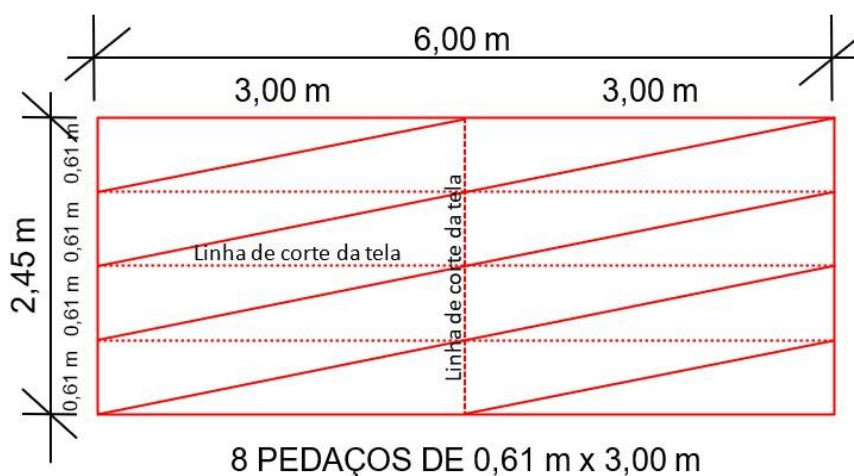


Empresas participantes:





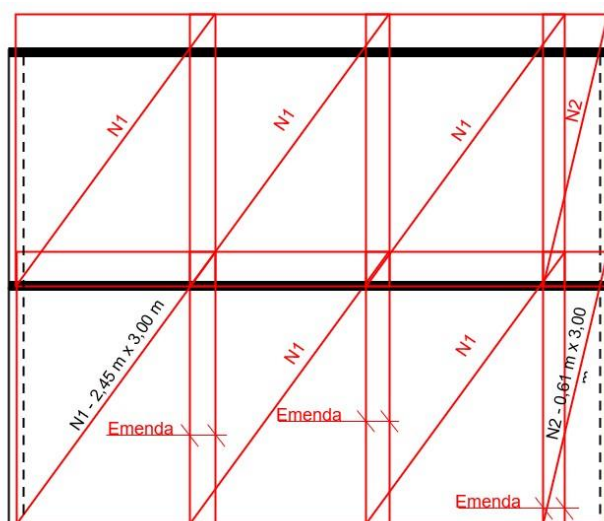
Analisando o detalhamento da parede do pavimento térreo executado acima, observa-se que falta complementar a armadura até o eixo da outra parede. Para encontrar esse complemento de armadura, é necessário localizar a melhor opção entre as alternativas de cortes racionalizados. Podemos observar que a opção abaixo atende ao nosso projeto. Veja a seguir:



Seguindo as linhas de cortes do painel, vamos obter 8 pedaços de 0,61 m x 3,00 m. Podemos fazer uso de um deles no térreo e das demais partes nos pavimentos superiores de forma sucessiva, conforme figura abaixo:

1° Pavimento

Pavimento Térreo



Empresas participantes:





Cada painel de tela já considera o comprimento da espera (arranque) especificado pelo projetista da estrutura para receber o painel do próximo pavimento acima.

Importante: todo projeto em tela soldada deve apresentar o respectivo esquema de corte, mostrando o que será cortado e sua posição na fôrma, conforme figura a seguir:

ESQUEMA DE CORTE DAS TELAS

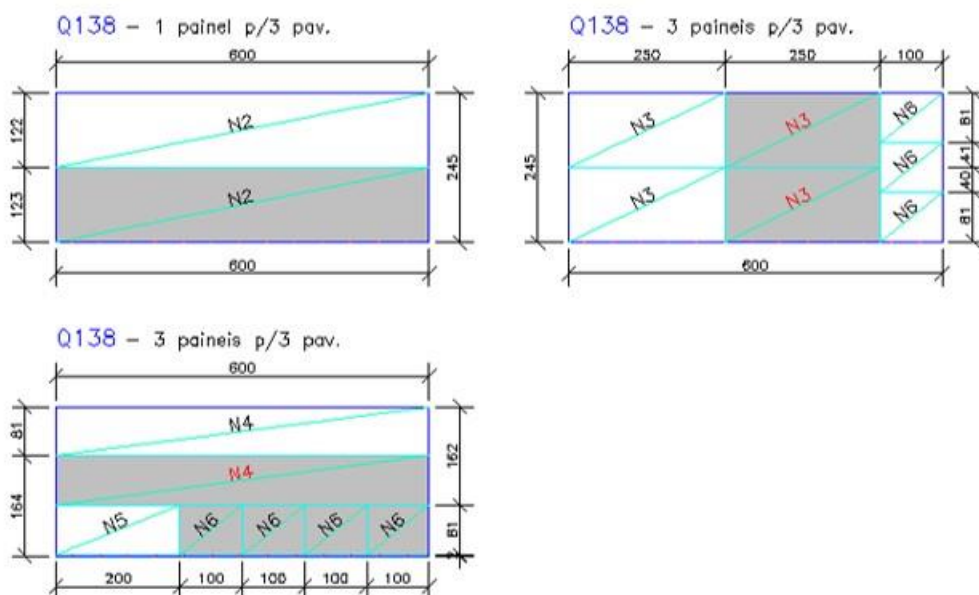
ESCALA 1:75

P/ 1 PAVIMENTO

— LINHA DE CORTE DAS TELAS

■ POSIÇÕES A SEREM UTILIZADAS NO PRÓXIMO PAVIMENTO

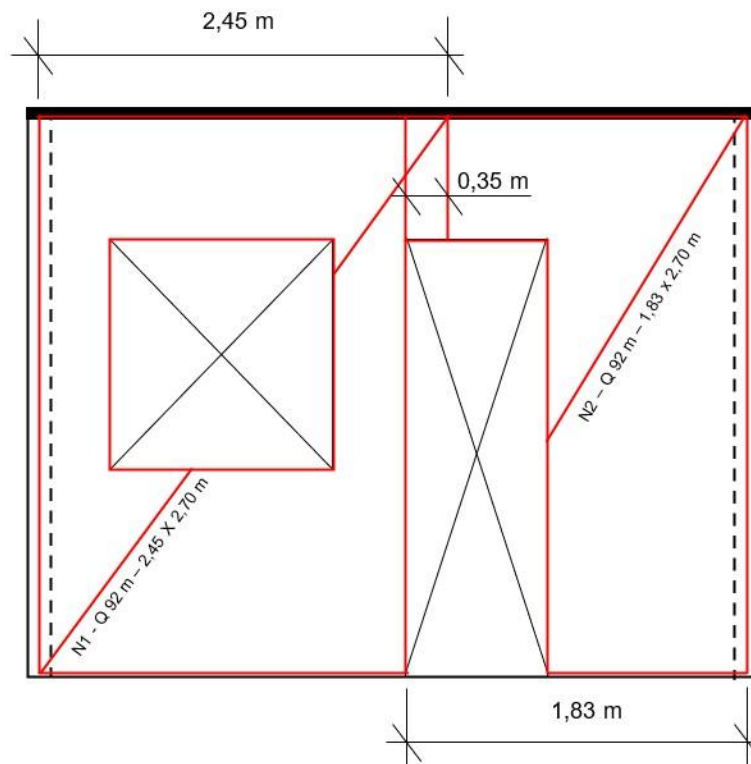
▨ SOBRA SEM UTILIZAÇÃO



A maneira mais produtiva de montar a tela soldada em uma parede com vãos de portas e janelas é passando direto com o painel pelas aberturas. Devemos usar a fôrma como gabarito para orientar os cortes de forma precisa, evitando incisões erradas, com perda de material. As sobras dessas aberturas devem ser reaproveitadas na mesma obra, conforme a seguir:

Empresas participantes:

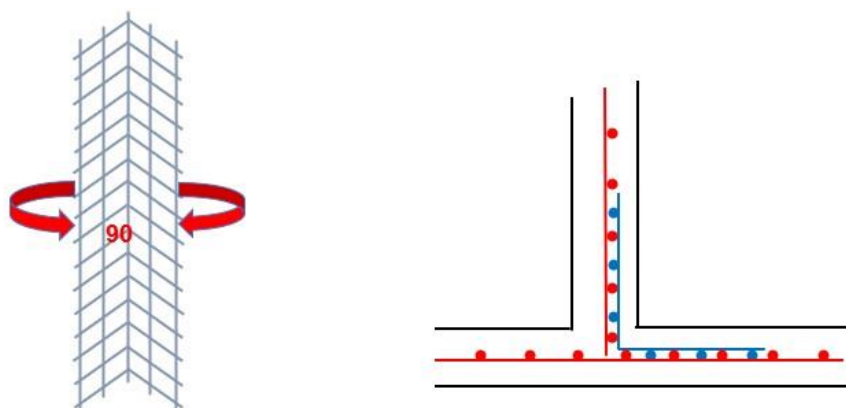




Os vãos da janela e da porta foram cortados no local. Essas partes podem e devem ser reaproveitadas no projeto. Veja alguns exemplos a seguir:

Vãos de portas

Podem ser utilizados como reforço de encontro de parede com parede, conforme figura abaixo.



Reforço de encontro de parede com parede

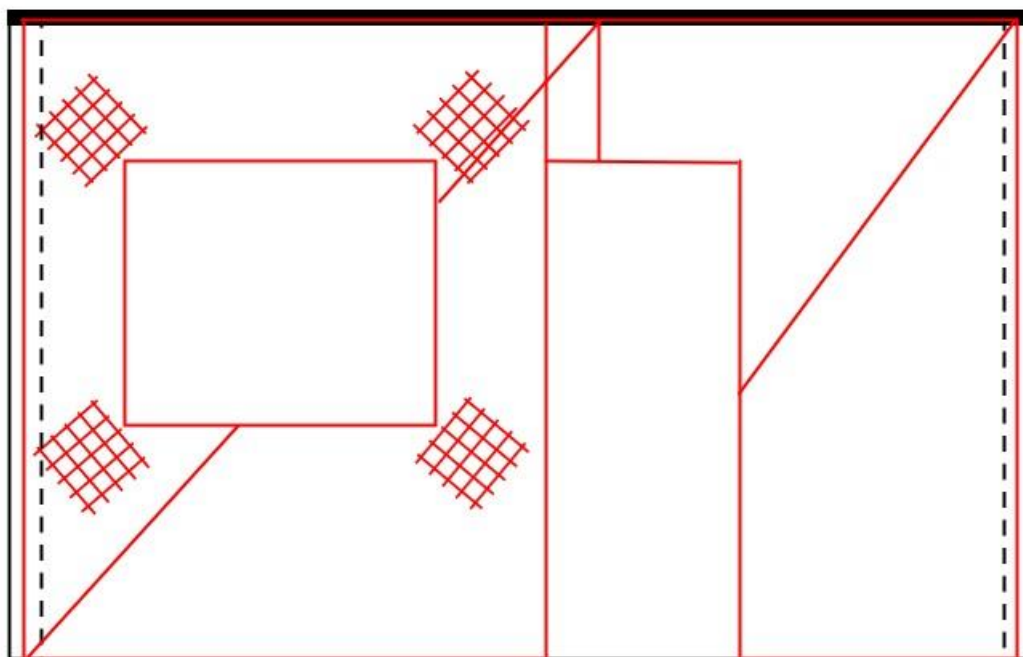
Empresas participantes:





Vãos de janelas

Os cantos de portas e janelas necessitam de reforço a 45° para evitar fissuras. Isso pode ser feito com o reaproveitamento da tela cortada dos vãos de janelas, conforme ilustração a seguir:



Reforço a 45°

Esses são alguns dos conceitos utilizados para otimizar o projeto em telas soldadas e minimizar o desperdício de material no canteiro de obra. Contribuem para aumentar a eficiência no uso desse produto, imprescindível na execução de paredes de concreto moldadas no local, tanto para edificações de pequeno porte quanto para edifícios altos.

Empresas participantes: